



МУНИЦИПАЛЬНОЕ ОБРАЗОВАНИЕ «КАРГАСОКСКИЙ РАЙОН»
ТОМСКАЯ ОБЛАСТЬ

АДМИНИСТРАЦИЯ КАРГАСОКСКОГО РАЙОНА
ПОСТАНОВЛЕНИЕ

03.09.2024

№ 144-з

с. Каргасок

Об установлении публичного сервитута в целях проведения инженерных изысканий для подготовки документации по планировке территории, предусматривающей размещение линейного объекта федерального значения: «Система магистральных газопроводов «Восточная система газоснабжения». Участок КС «Аганская» - КС «Володино»

В соответствии со статьей 23, главой V.7 Земельного кодекса Российской Федерации, Постановлением Правительства Российской Федерации от 20 ноября 2000 г. № 878 «Об утверждении Правил охраны газораспределительных сетей», рассмотрев представленные документы, ходатайство об установлении публичного сервитута от 07.08.2028 г. № 04-01-3729/24 ПАО «Газпром», учитывая отсутствие заявлений иных правообладателей земельных участков в период публикации сообщения № 03/2024 о возможном установлении публичного сервитута

ПОСТАНОВЛЯЮ:

1. Установить публичный сервитут в интересах публичного акционерного общества «Газпром» (197229, г. Санкт-Петербург, вн. тер. г. Муниципальный округ Лахта-Ольгино, пр-кт Лахтинский, д. 2, к. 3, стр. 1, ОГРН 11027700070518, ИНН 7736050003) устанавливается в целях проведения инженерных изысканий для подготовки документации по планировке территории, предусматривающей размещение линейного объекта федерального значения "Система магистральных газопроводов "Восточная система газоснабжения". Участок КС "Аганская" - КС "Володино", в соответствии с п.5 ст. 39.37 Земельного кодекса РФ, общей площадью 3215404 кв.м. на часть земельного участка с кадастровым номером 70:06:0100026:15086, расположенного по адресу: Российская Федерация, Томская область, Каргасокский район, Каргасокское лесничество, Большегривское участковое лесничество, кварталы: 2, 3, 9-11, 14, 22, 30-32, 35, части кварталов 4-8, 15-20, 33, 34; Каргасокское участковое лесничество, урочище "Каргасокское" кварталы: 318, 319, 386, 458, части кварталов 320, 321, 323-326, 387-391, 395-397, 459-465, 575, на часть земельного участка с кадастровым номером 70:06:0100026:14746, расположенного по адресу: Местоположение установлено относительно ориентира, расположенного в границах участка. Почтовый адрес ориентира: Российская Федерация, Томская область, Каргасокский район, Каргасокское лесничество, Каргасокское участковое лесничество, урочище "Каргасокское", квартал 258, часть выдела 22, на часть земельного участка с кадастровым номером 70:06:0000000:26, расположенного по адресу: Томская область, Каргасокский район., Каргасокское лесничество, на часть земель кадастрового квартала 70:06:0000000, расположенных по адресу: Российская Федерация, Каргасокский район.

2. Утвердить границы публичного сервитута, согласно приложению 1 к настоящему постановлению.

3. Установить срок действия публичного сервитута – 11 (одиннадцать) месяцев.

4. Срок, в течении которого использование частей земельных участков, указанных в пункте 1 настоящего постановления, в соответствии с разрешенным использованием будет невозможно или существенно затруднено в связи с осуществлением публичного сервитута, не устанавливается.

5. Осуществить расчет платы за публичный сервитут:

- в отношении земельных участков, находящееся в частной собственности, в соответствии с Федеральным законом "Об оценочной деятельности в Российской Федерации", Приказом Минэкономразвития России от 04.06.2019"Об утверждении методических рекомендаций по определению платы за публичный сервитут в отношении земельных участков, находящихся в частной собственности или находящихся в государственной или муниципальной собственности и предоставленных гражданам или юридическим лицам";

- в отношении земельных участков, находящегося в государственной или муниципальной собственности в соответствии с пунктом 4 ст. 39.46 ЗК РФ;

- в отношении земельных участков и (или) земель кадастровая стоимость которых не определена, в соответствии с пунктом 5 ст. 39.46 ЗК РФ.

6. Публичному акционерному обществу «Газпром» в установленном законом порядке обеспечить:

6.1. Внесение платы за публичный сервитут единовременным платежом не позднее шести месяцев со дня издания настоящего постановления по платежным реквизитам, указанным в приложении 2 к настоящему постановлению;

6.2. После прекращения действия публичного сервитута привести части земельных участков, указанные в пункте 1 настоящего постановления, обремененные публичным сервитутом, в состояние, пригодное для их использования в соответствии с видами разрешенного использования.

7. Публичное акционерное общество «Газпром» вправе:

7.1. Приступить к осуществлению публичного сервитута со дня внесения сведений о нем в Единый государственный реестр недвижимости;

7.2. В установленных границах публичного сервитута осуществлять, в соответствии с требованиями законодательства Российской Федерации, деятельность, для обеспечения которой установлен публичный сервитут;

8. Администрации Каргасокского района в установленном законом порядке обеспечить:

8.1. Размещение настоящего постановления об установлении публичного сервитута на официальном сайте Администрации Каргасокского района в информационно-телекоммуникационной сети "Интернет";

8.2. Направление копии постановления об установлении публичного сервитута в орган регистрации прав;

8.3. Направление обладателю публичного сервитута копии постановления об установлении публичного сервитута, сведений о лицах, являющихся правообладателями земельных участков, сведений о лицах, подавших заявления об учете их прав (обременений прав) на земельные участки, способах связи с ними, копий документов, подтверждающих права указанных лиц на земельные участки.

И.о. Главы Каргасокского района



С.И. Герасимов

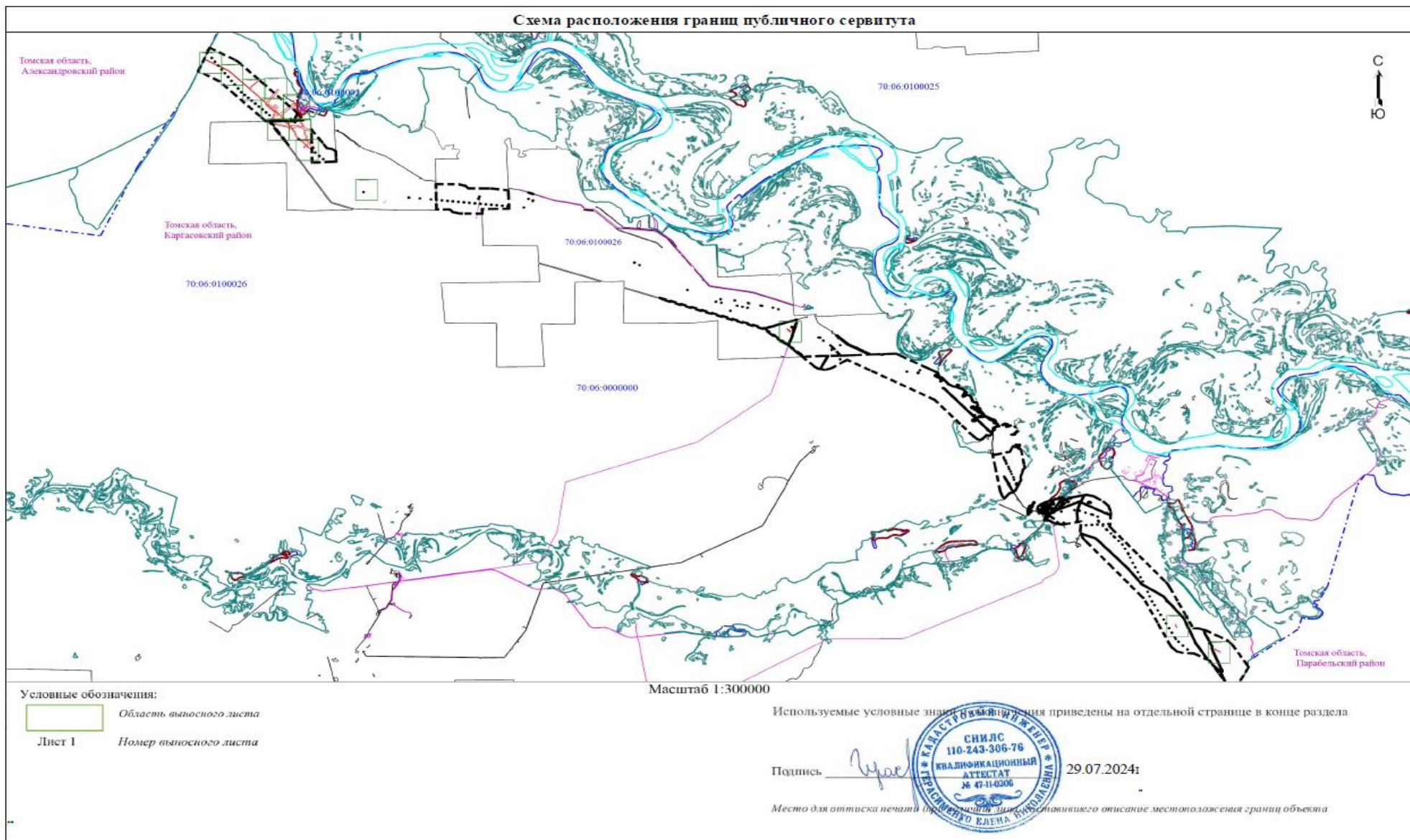
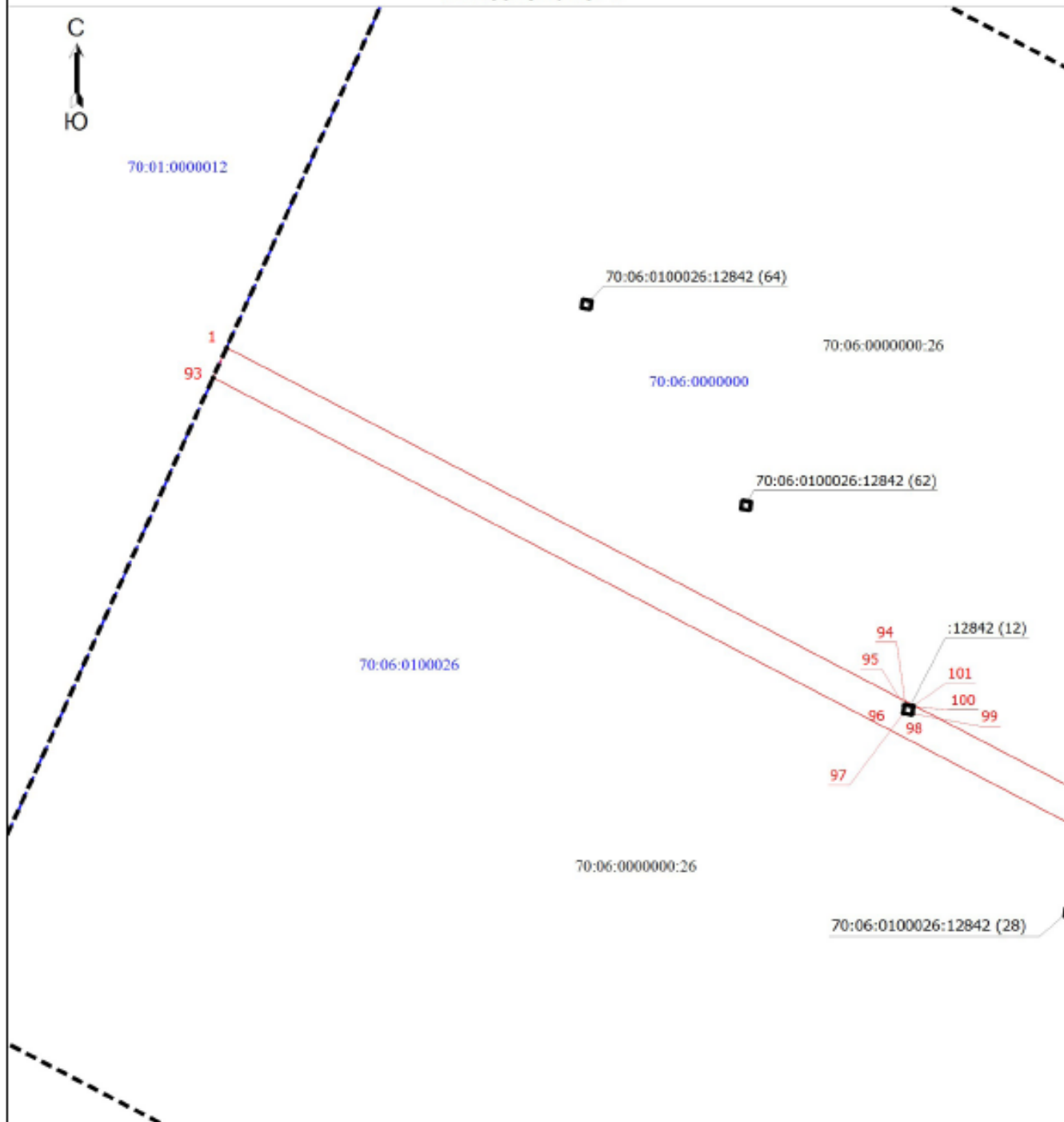


Схема расположения границ публичного сервитута

Выносной лист 1



Масштаб 1:10000

Используемые условные знаки и обозначения приведены на отдельной странице в конце раздела

Подпись



29.07.2024г.

Место для оттиска печати (подпись) лица, составившего описание местоположения границ объекта

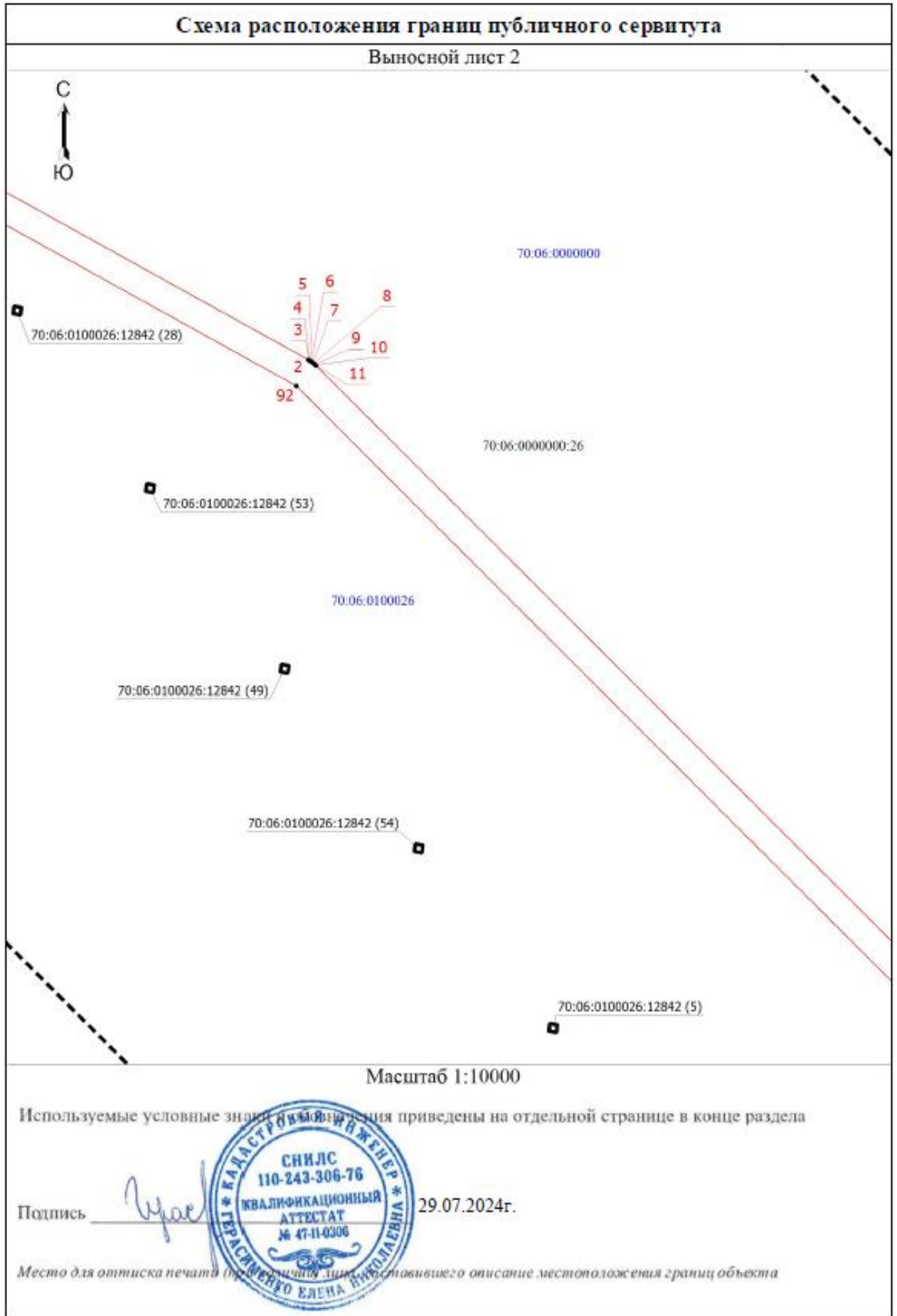
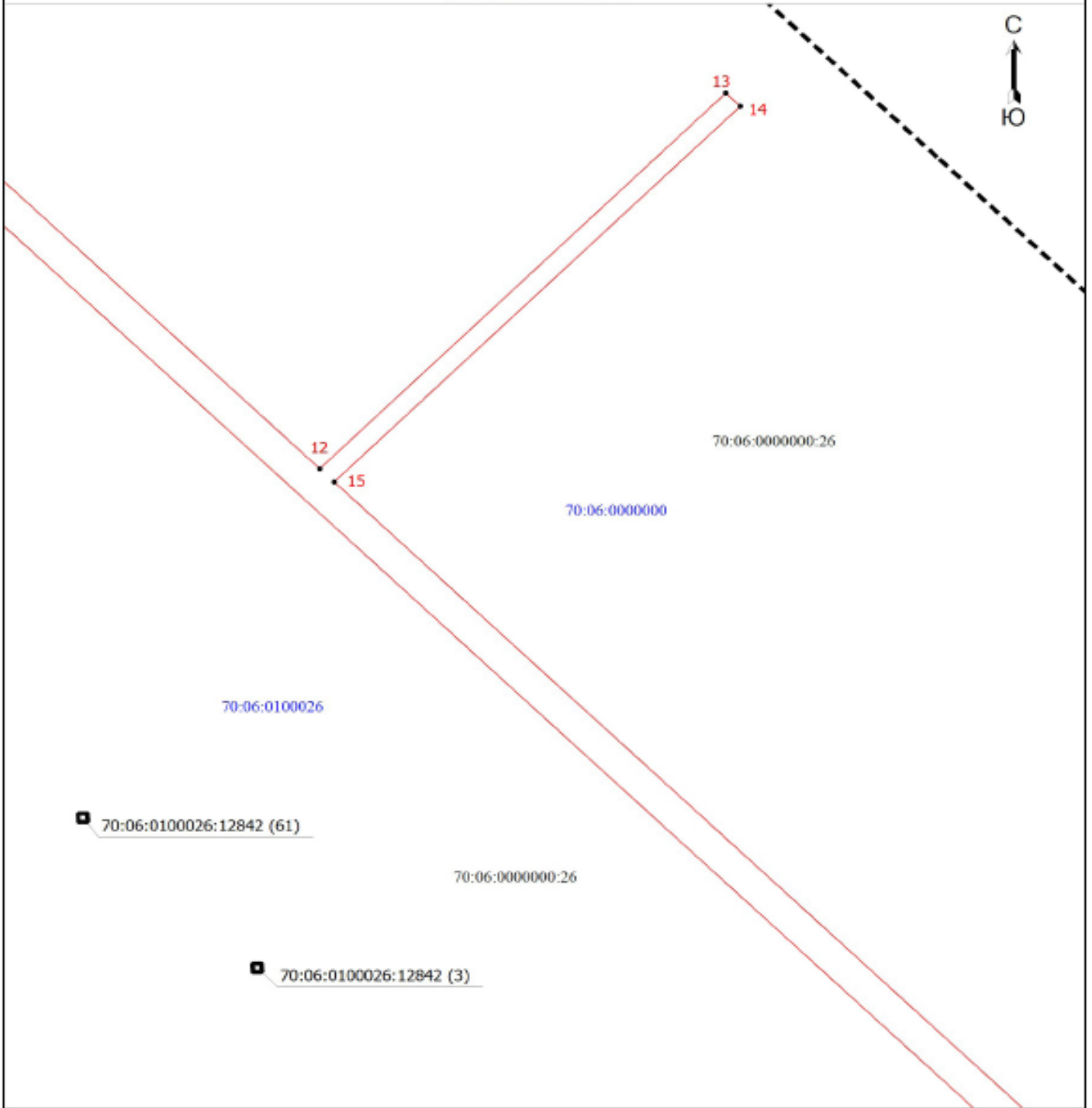


Схема расположения границ публичного сервитута

Выносной лист 3



Масштаб 1:10000

Используемые условные знаки и обозначения приведены на отдельной странице в конце раздела

Подпись



29.07.2024г.

Место для оттиска печати (при наличии) лица, составившего описание местоположения границ объекта

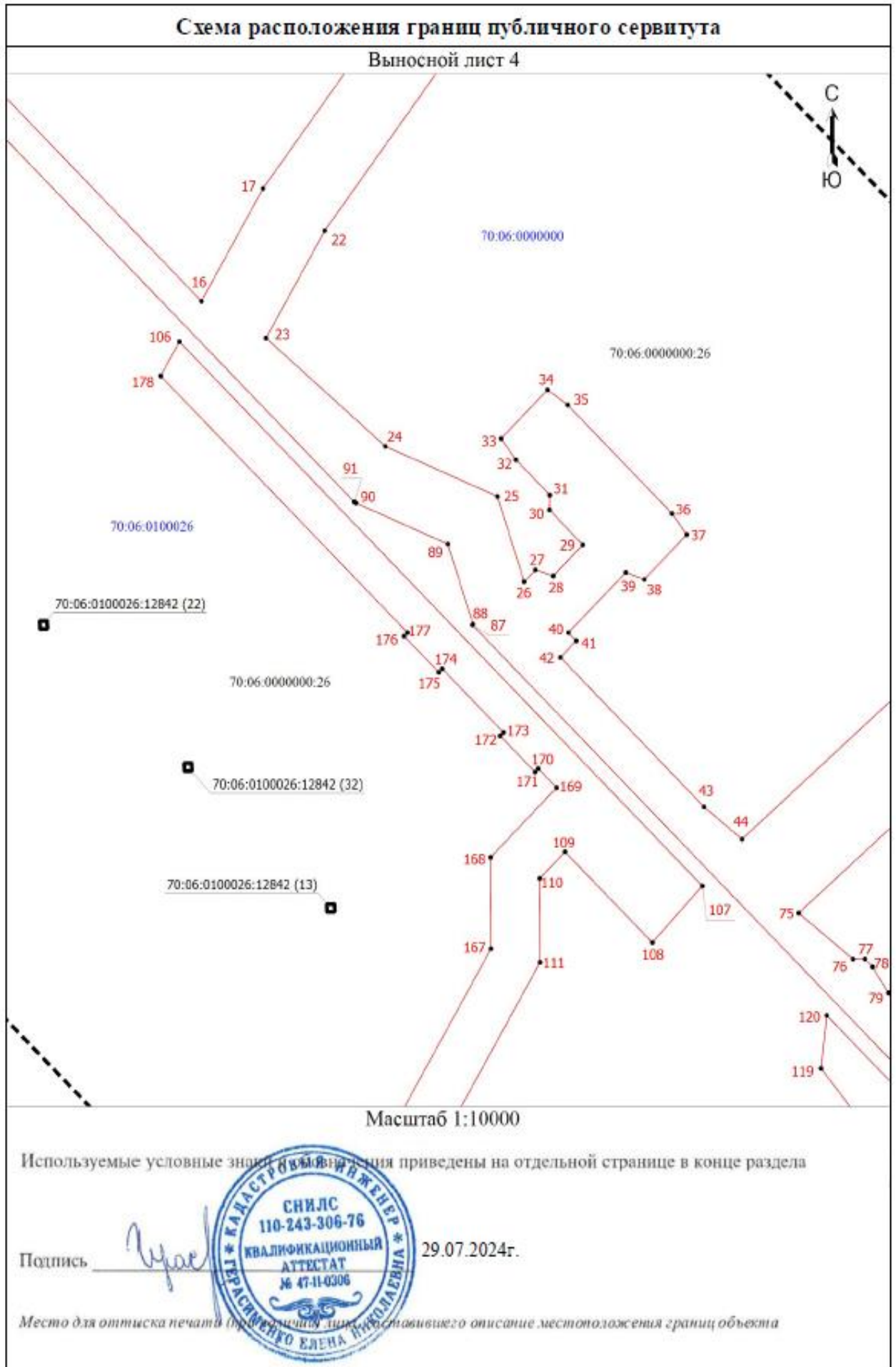


Схема расположения границ публичного сервитута

Выносной лист 5



70:06:0000000

70:06:0100026

70:06:0000000:26



70:06:0100026:15183 (4)

70:06:0100026:14823 (1)

70:06:0000000:447 (4)

ЕЗП 70:06:0100026:61
вх. 70:06:0100026:59

:15183 (2)

ЕЗП 70:06:0100026:61
вх. 70:06:0100026:60

ЕЗП 70:06:0100026:61
вх. 70:06:0100026:57

Масштаб 1:10000

Используемые условные знаки приведены на отдельной странице в конце раздела

Подпись _____

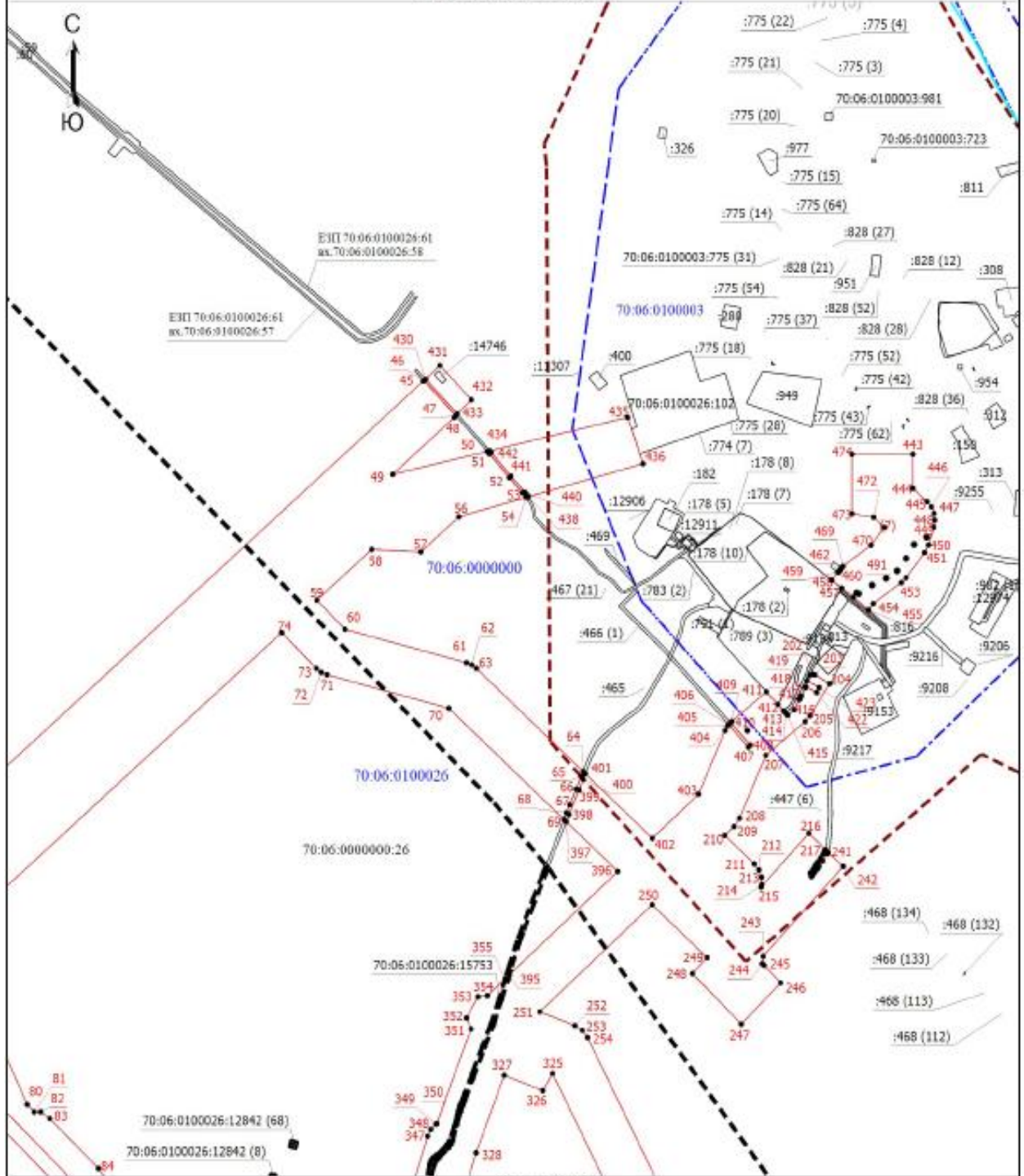


29.07.2024г.

Место для оттиска печати (подпись лица, составившего описание местоположения границ объекта)

Схема расположения границ публичного сервитута

Выносной лист 6



Масштаб 1:12000

Используемые условные знаки и обозначения приведены на отдельной странице в конце раздела

Подпись

Цуае

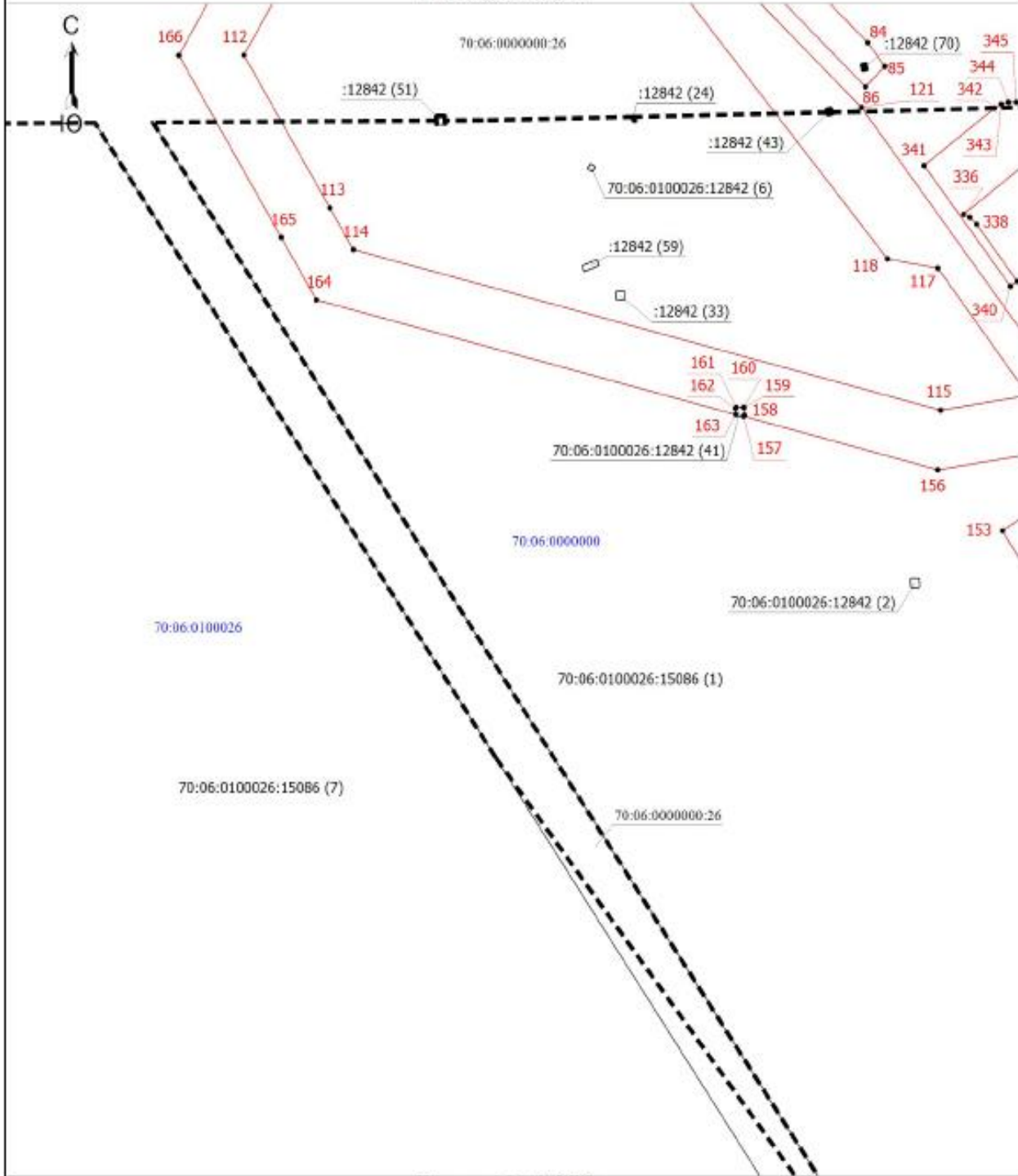


29.07.2024г.

Место для оттиска печати (при наличии) или составления описания местоположения границ объекта

Схема расположения границ публичного сервитута

Выносной лист 7



Масштаб 1:10000

Используемые условные знаки и обозначения приведены на отдельной странице в конце раздела

Подпись



29.07.2024г.

Место для оттиска печати (проставить дату и место составления описания местоположения границ объекта)

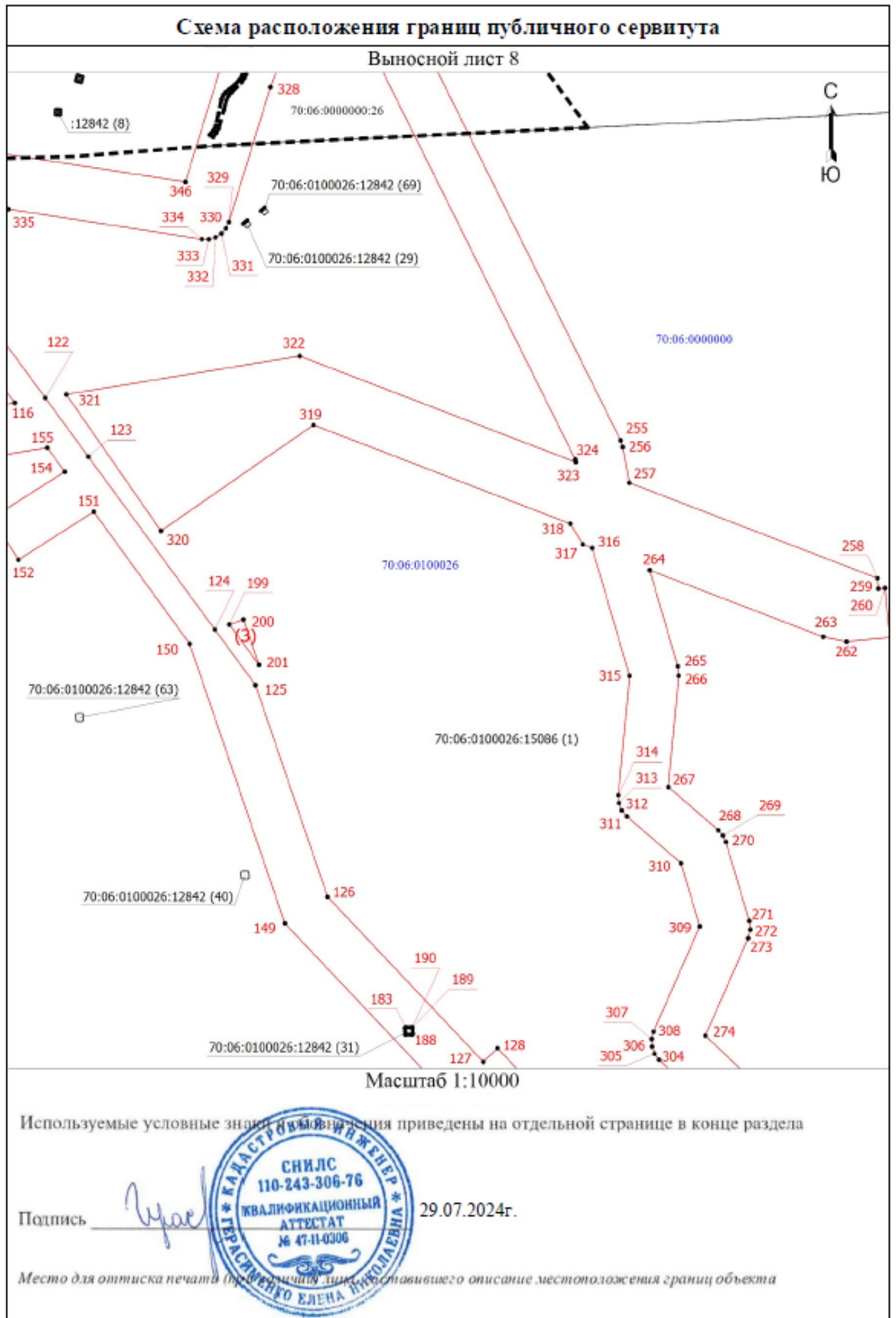
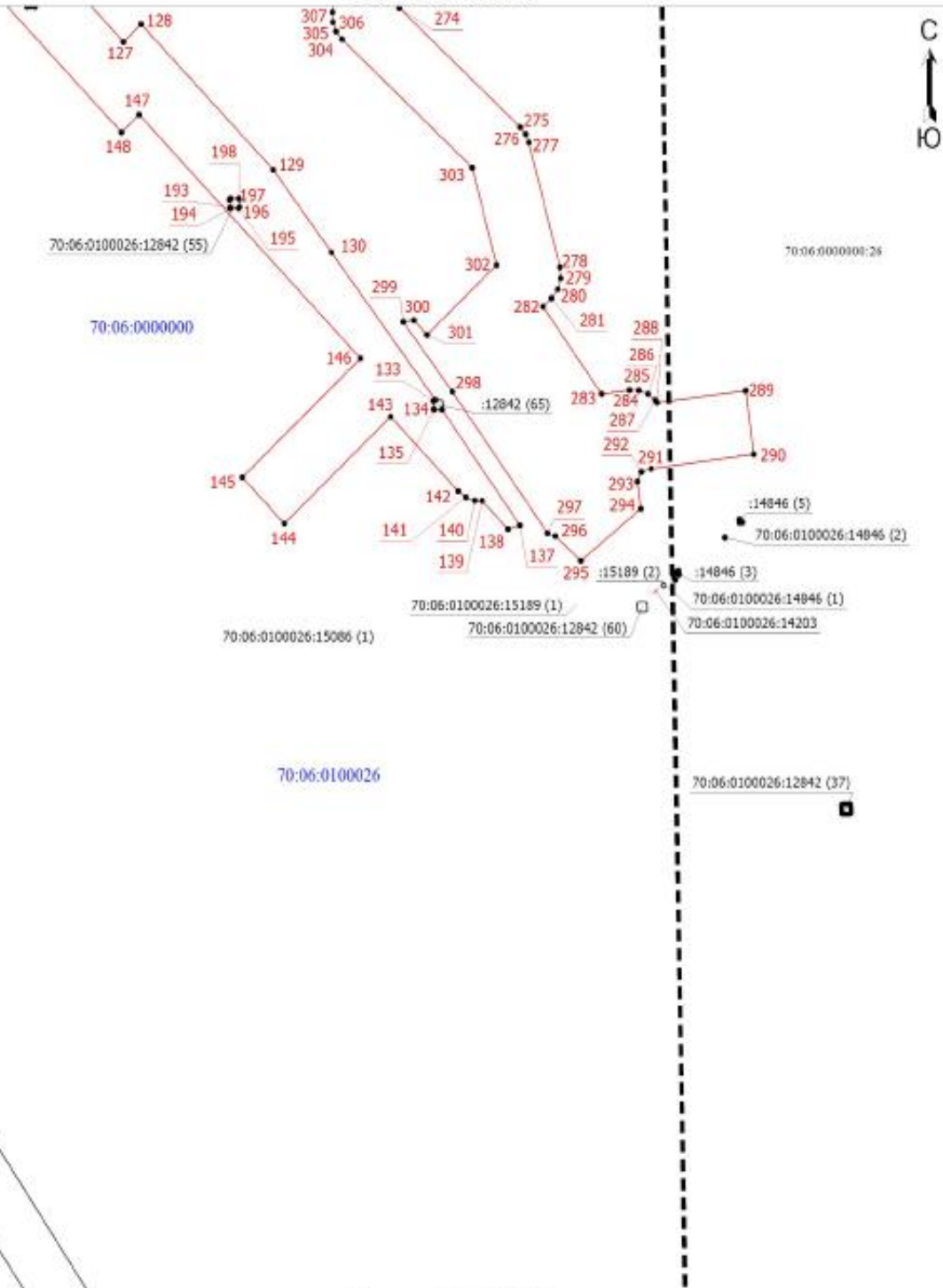


Схема расположения границ публичного сервитута

Выносной лист 9



Масштаб 1:10000

Используемые условные знаки и обозначения приведены на отдельной странице в конце раздела

Подпись

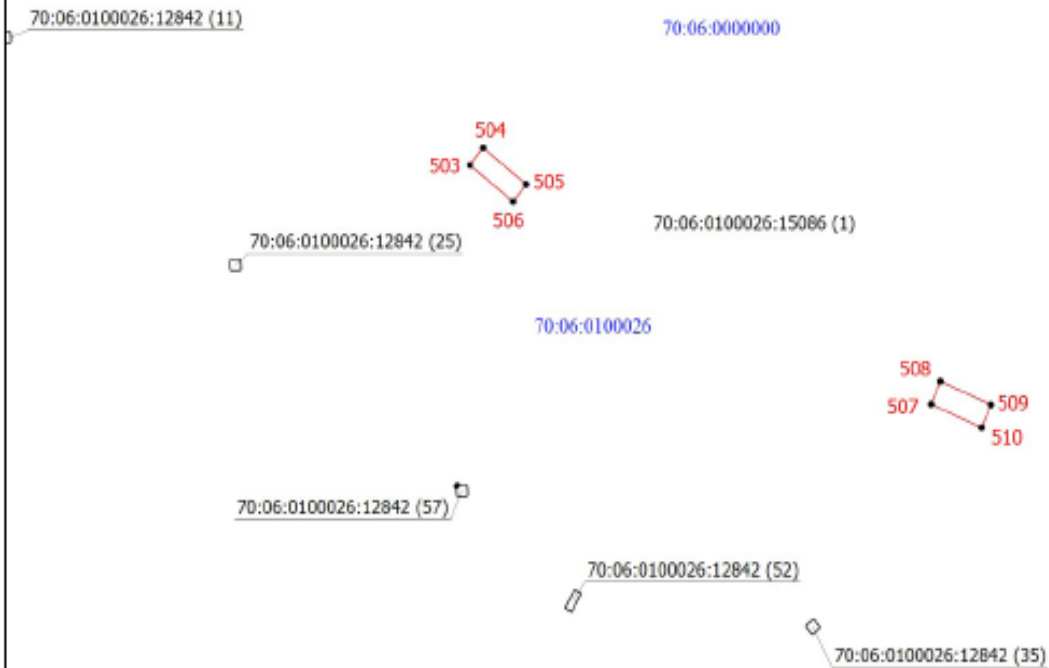


29.07.2024г.

Место для оттиска печати (подпись лица, составившего описание местоположения границ объекта)

Схема расположения границ публичного сервитута

Выносной лист 10



Масштаб 1:10000

Используемые условные знаки и обозначения приведены на отдельной странице в конце раздела

Подпись _____

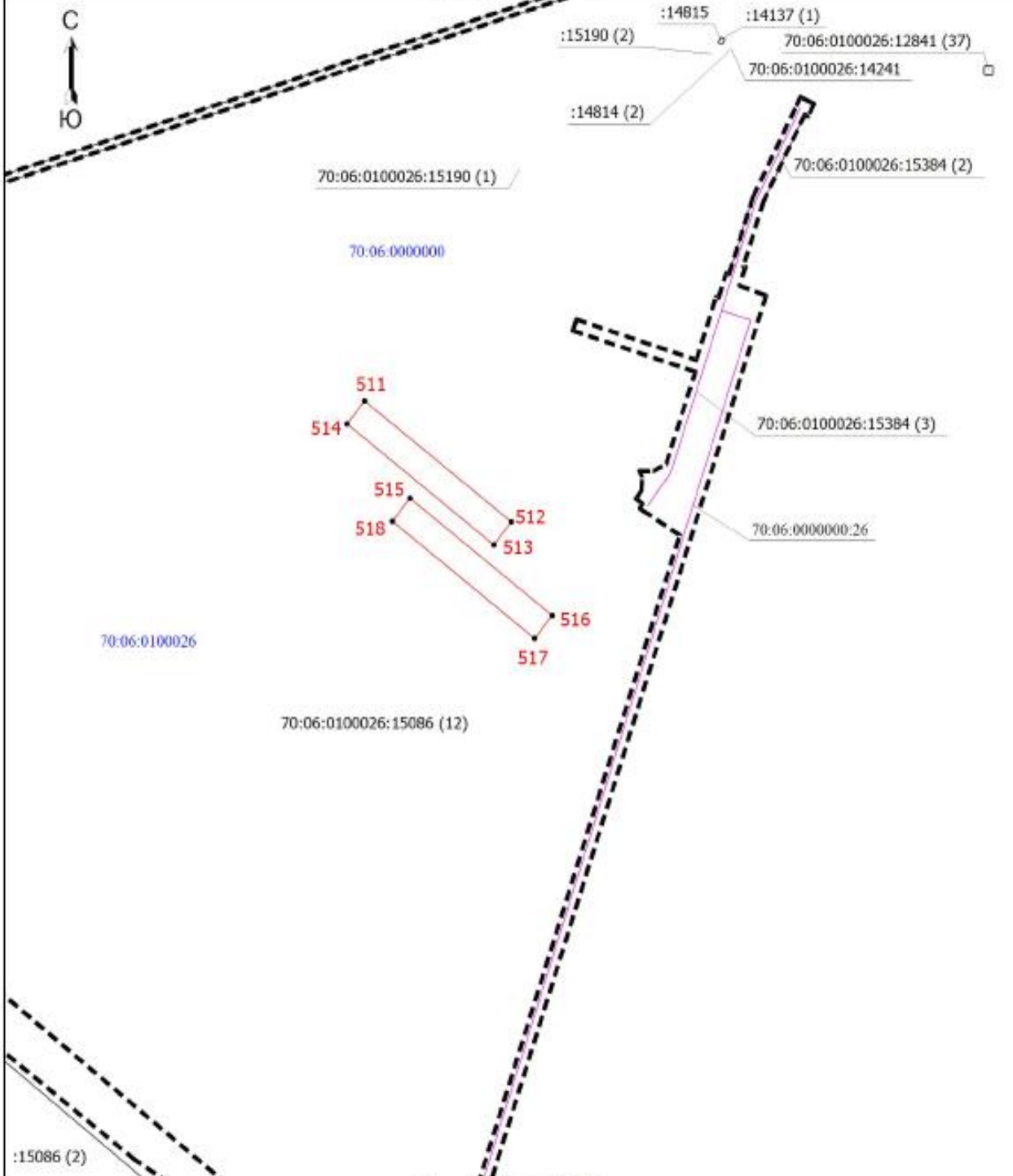


29.07.2024г.

Место для оттиска печати (проставить личную печать составившего описание местоположения границ объекта)

Схема расположения границ публичного сервитута

Выносной лист 11



Масштаб 1:10000

Используемые условные знаки и обозначения приведены на отдельной странице в конце раздела

Подпись

Урае

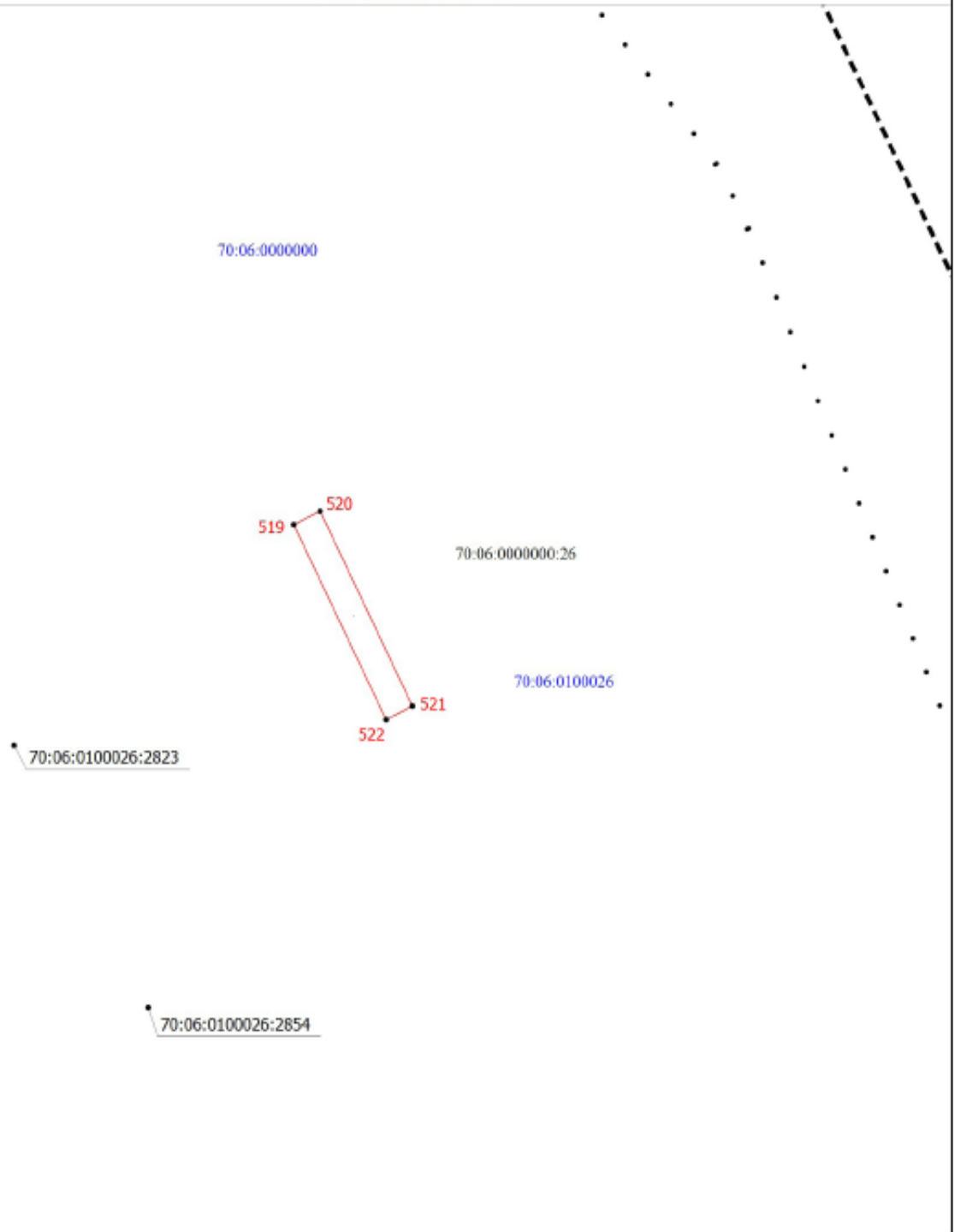


29.07.2024г.

Место для оттиска печати (проставить дату и место составления документа, а также указать наименование объекта)

Схема расположения границ публичного сервитута

Выносной лист 12



Масштаб 1:10000

Используемые условные знаки и обозначения приведены на отдельной странице в конце раздела

Подпись _____

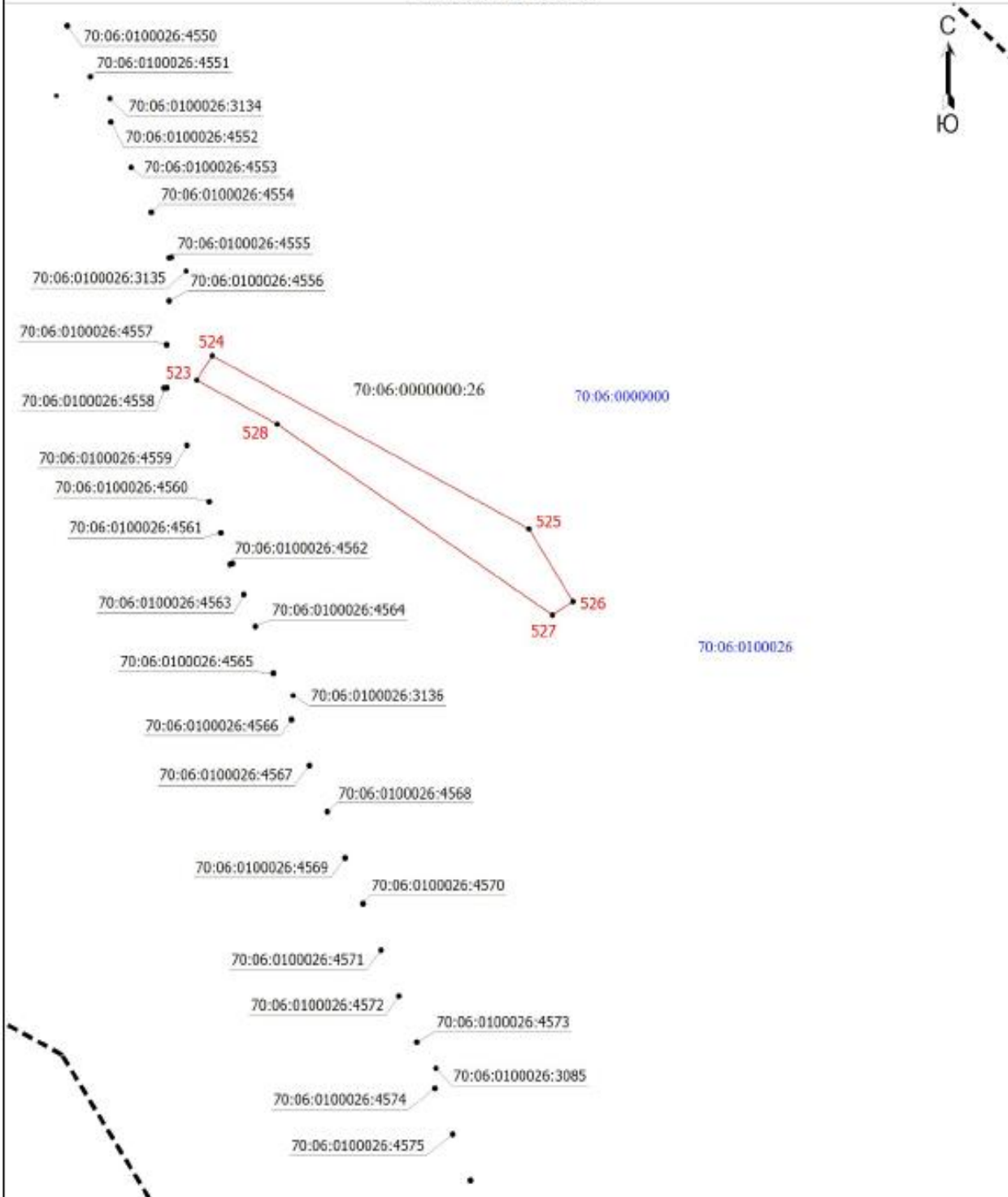


29.07.2024г.

Место для оттиска печати (проставить штамп, соответствующий описанию местоположения границ объекта)

Схема расположения границ публичного сервитута

Выносной лист 13



Масштаб 1:10000

Используемые условные знаки приведены на отдельной странице в конце раздела

Подпись



29.07.2024г

Место для оттиска печати (на выносном листе) с кратким описанием местоположения границ объекта

Схема расположения границ публичного сервитута

Условные обозначения

- - Часть границы, местоположение которой определено при выполнении кадастровых работ
- - Характерная точка границы, сведения о которой позволяют однозначно определить ее положение на местности
- 1 - Обозначение новой характерной точки
- 70:06:0100026:3085 - Кадастровый номер земельного участка
- - Часть границы, сведения ЕГРН о которой позволяют однозначно определить ее положение на местности
- - Граница объекта незавершенного строительства, здания, сооружения
- · - · - · - Граница кадастрового квартала
- - - - - Граница населенного пункта
- · - · - · - Граница муниципального образования
- - Граница водного объекта
- - Граница лесничества
- 70:06:0000000 - Номер кадастрового квартала
- - - - - Граница земельного участка не установлена в ЕГРН

Подпись _____




29.07.2024г

Место для оттиска печати (при наличии) лица, составившего описание местоположения границ объекта

ПЛАТЕЖНЫЕ РЕКВИЗИТЫ для внесения платы за публичный сервитут

Получатель: ИНН: 7006000289, КПП: 700601001

УФК по Томской области (Администрация Каргасокского района, л/с 04653003850)

Казначейский счет № 03100643000000016500

в Отделении Томск Банка России //УФК по Томской области, г. Томск

БИК 016902004, Единый казначейский счет № 40102810245370000058

Код дохода 91011105313050000120

ОКТМО 69624000